

Københavns Biblioteker og Etnisk betjening

Program for Erfargruppen: Besøg af Københavns Biblioteker

Den 11. marts 2008

Erfargruppemøde den 11. marts 2008

	Adresse	Emne	Ansvarlig/e:
10.00-12.00	Vesterbro Bibliotek Lyrskovgade 4 1758 København V Phone +45 3324 8679 http://www.bibliotek.kk.dk/bibliotekerne/findbibliotek/ves	- Velkomst & præsentationsrunde - Kort status på materialeforsyningen på det "etniske" område og en rundvisning i Vesterbro's udlånsamling og en - Integrationsarbejdet i KB og kort om nye initiativer	V/ Nina Frederiksen: Biblioteker Kambiz K. Hormoozi: Integrationskonsulent
12.00-12.45	Pasha Kebab	Frokost	Pasha Kebab
13.15-15.00	Nørrebro Bibliotek Bragesgade 8b 2200 København N Phone +45 3585 6853 http://www.bibliotek.kk.dk/bibliotekerne/findbibliotek/noe	- Velkomst - Integration på Nørrebro Bibliotek: Flere eksempler: - Sprogporten - KarriereBiblioteket - Penalhuset	V/ Stine Fugl Pedersen Mikkel Hellden-Hegelund Lise Ingeborg Hækkerup 3XBibliotekar

Integration og Integrationsarbejde i Københavns Biblioteker

1. **Integrationstilstanden i Københavns Kommune, Udarbejdet af Catinét februar / marts 2007**
2. **Handleplan: Indsatsområde: Nye danskere - prioriteringer for 2007-2008:**
- Københavns Kommunes Integrationspolitik (2006) og "Bibliotekspolitiske Redegørelse 2007-2010: Den kloge by" (2007)
3. **Organisering af Integrationsarbejde samt integrationsprojekterne**

Med udgangspunkt i:

1. Integrationstilstanden rapport 2007
2. Bibliotekspolitisk Redegørelse 2007-2010
3. Københavns Kommunes Integrationspolitik 2006
4. Status og handleplan: Indsatsområde: Nye danskere - prioriteringer for 2007-2008

Ad. 1 Rapporten: Integrationstilstanden i Københavns Kommune

- Undersøgelsens formål: København Kommunes Integrationsbarometeret er blevet baseret på syv emner:
(www.kk.dk/integrationsbarometer)

1. Medlemskab af kulturelle og idrætsforeninger
2. Anvendelsen af kulturelle tilbud i København
3. Rygning
4. Motion
5. Selvopfattet helbred
6. Følelsen af ensomhed
7. Følelsen af tryghed

1. Foreningsmedlemskaber:

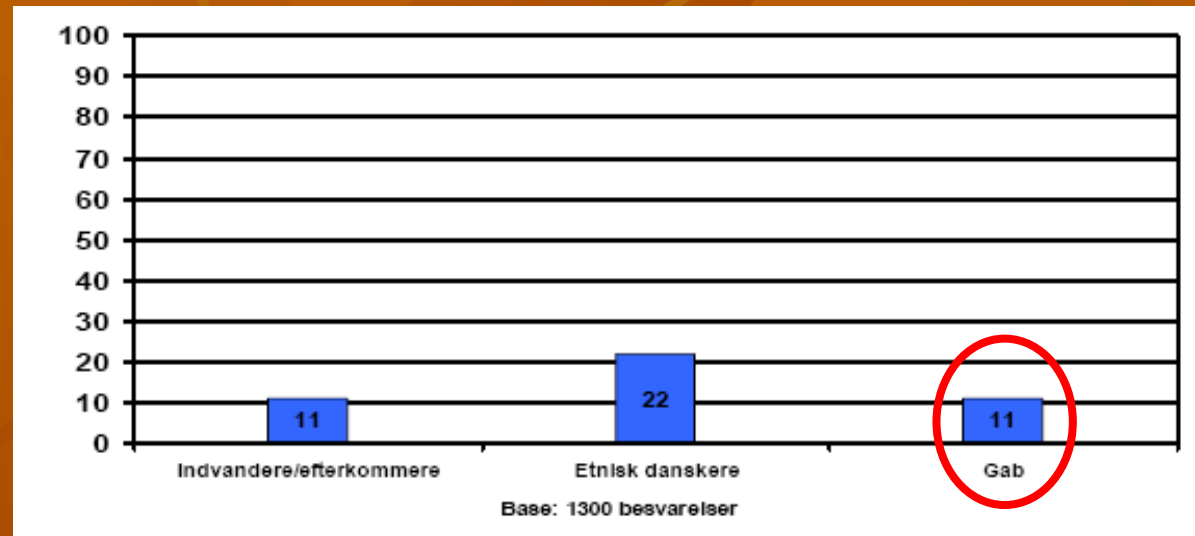
- Medlemskabet af foreninger
- Kønsforskel
- Alder
- Bopæl (Ingen forskel)
- Husstandens størrelse (Ingen forskel)

2. Anvendelsen af kulturelle tilbud i København

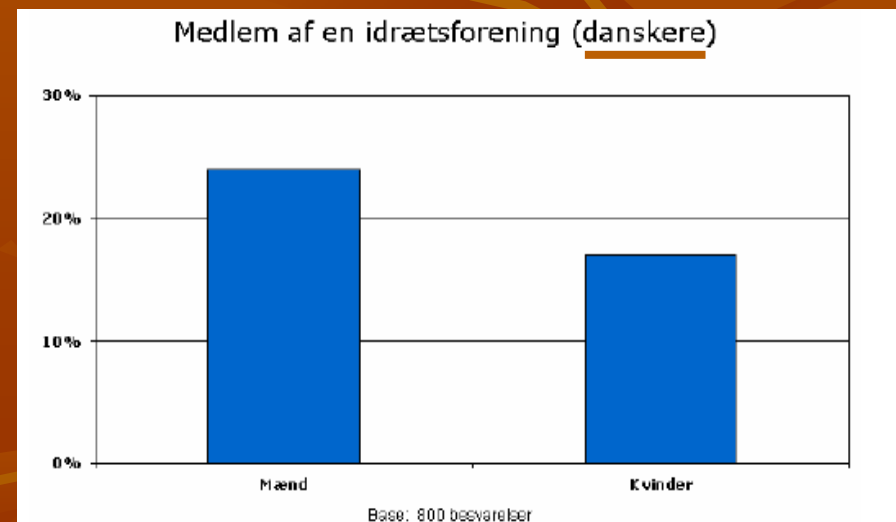
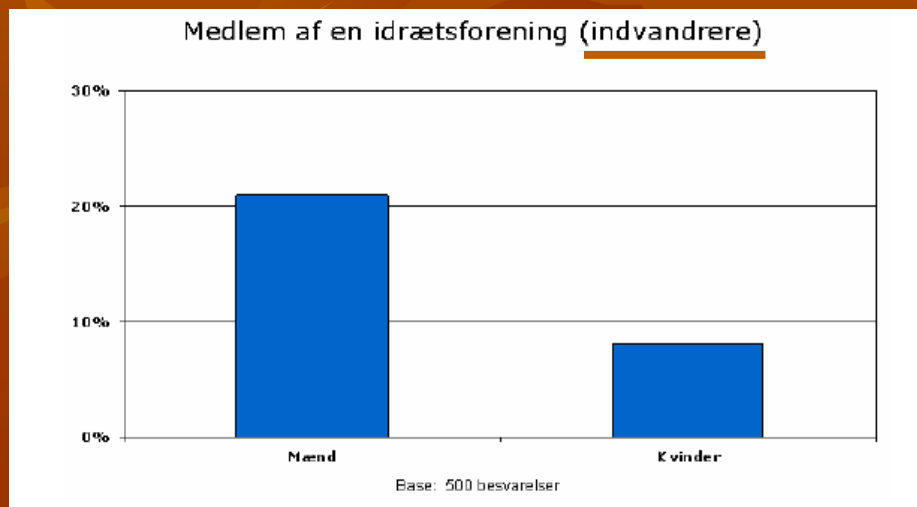
- Brug af kulturelle institutioner generelt og institutionerne hver for sig
- Kønsforskel
- Alder
- Bopæl (forskul kun blandt indvandrere)
- Husstandens størrelse (Både/og)

Konklusioner: Foreningsmedlemskaber:

-Der er en meget tydelig forskel mellem de etniske grupper i forhold til medlemskabet af foreninger. Danskernes index er dobbelt så stort som indvandreernes.



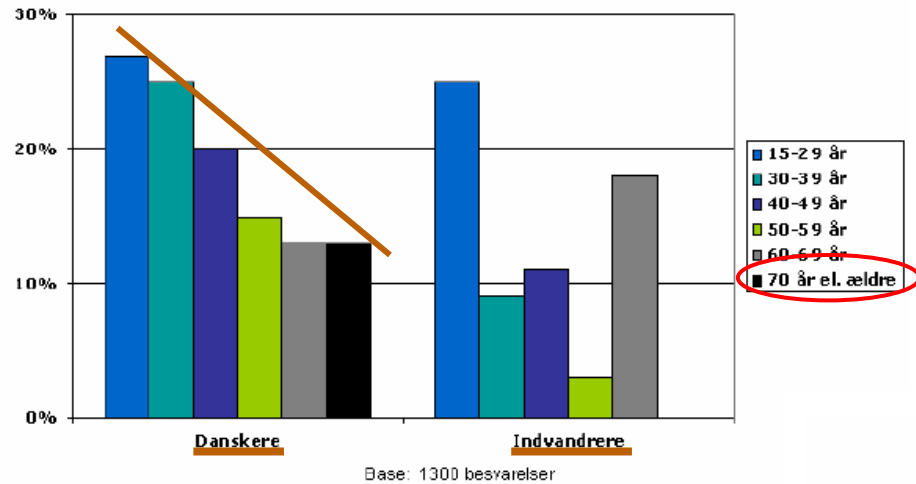
Kønnsforskel: Blandt indvandrerne er kvinderne meget begrænsede i deres medlemskab af foreninger, det er oftere mændene, der tegner medlemskaber.



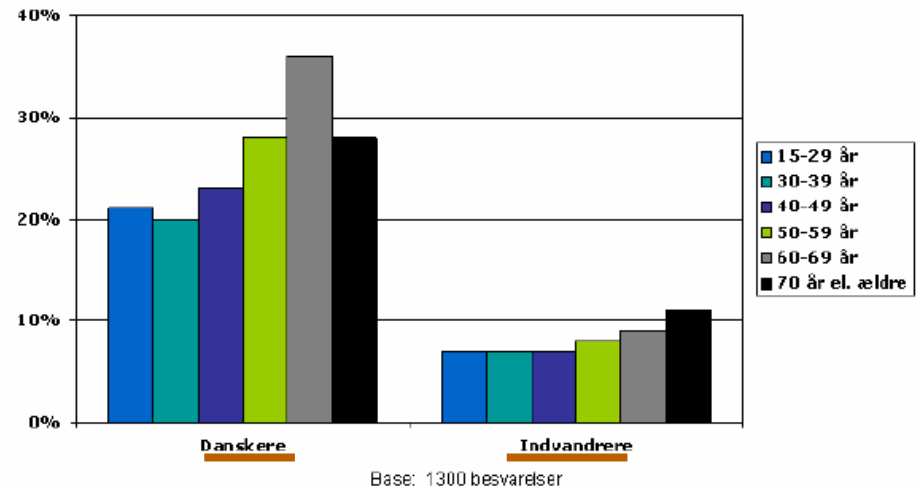
Konklusioner: Foreningsmedlemskaber:

- **Aldersforskel:** Unge er oftere medlemmer af idrætsforeninger, men sjældnere af kulturelle foreninger, derfor har alder ingen betydning på de generelle foreningsmedlemskaber.

Medlem af en idrætsforening



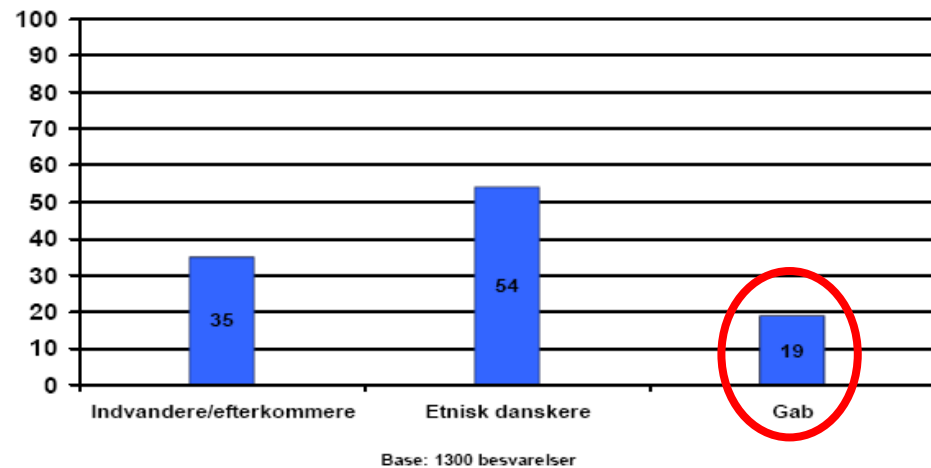
Medlem af en kulturel forening



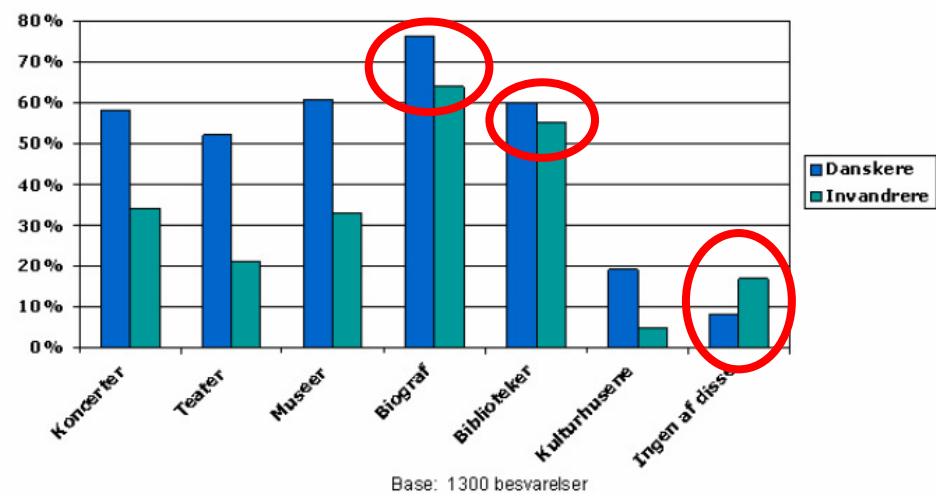
Konklusioner: Brugen af kulturelle institutioner:

Danskere bruger kulturelle institutioner væsentligt oftere end indvandrere. Dette gælder både generelt, og når man ser på institutionerne hver for sig. Dobbelt så mange indvandrere som danskere benytter sig overhovedet ikke af kulturelle institutioner.

Museumsindex



Brugen af kulturinstitutioner

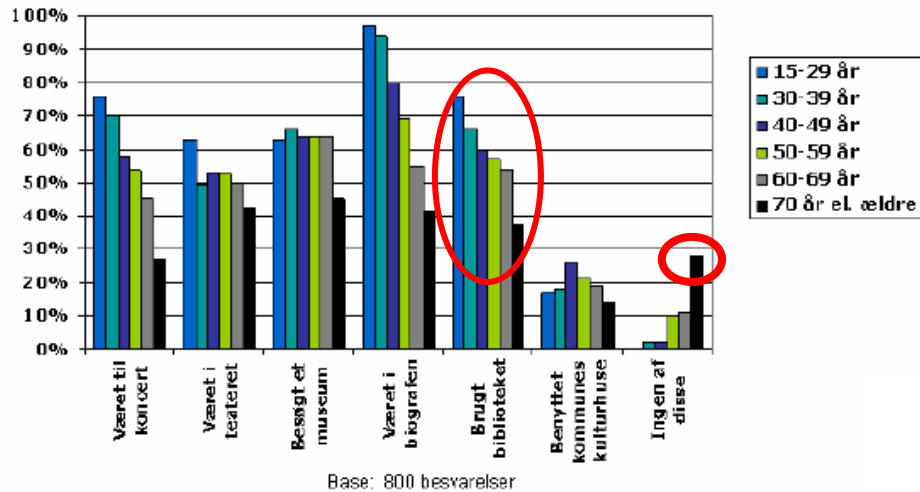


Konklusioner: Brugen af kulturelle institutioner:

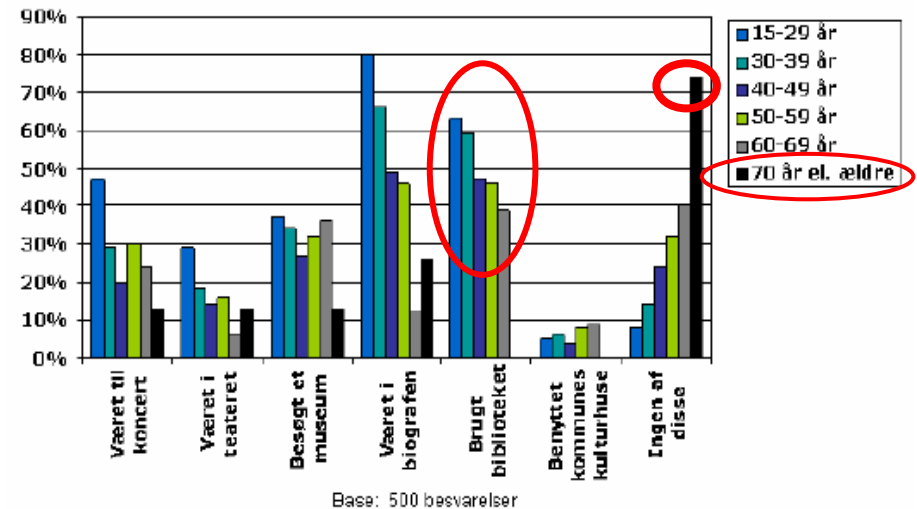
-**Kønsforskel:** Indvandrer-mænd går oftere til koncerter, mens kvinderne mere benytter familieegnede institutioner, såsom museer og biblioteker. De danske kvinder benytter kulturelle institutioner mere end mændene, men der tegner sig ikke umiddelbart et mønster for, hvilke typer institutioner det drejer sig om.

-**Aldersforskel:** En meget stor del af de ældste indvandrere benytter slet ingen kulturelle institutioner. Det samme er tilfældet for danskerne, dog ikke i lige så stor grad. Endvidere kan det konstateres, at unge benytter institutionerne mere end ældre.

Har du inden for det sidste år... (danskere)



Har du inden for det sidste år... (indvandrere)



Konklusioner: Brugen af kulturelle institutioner

- **Bopæl:** Det er kun blandt indvandrere, at der er forskel i anvendelsen af kulturelle institutioner i forhold til bopælen – indvandrere i udsatte områder benytter disse i mindre omfang end andre indvandrere.

- **Husstandens størrelse:** Mindre danske familier (2-4 personer) benytter kulturelle institutioner i højere grad end singler og storfamilier. For indvandrere spiller husstandsstørrelsen ingen rolle på forbruget af kulturelle institutioner.



Ad. 2. Handleplan: Indsatsområde: Nye danskere - prioriteringer for 2007-200:

- Københavns Kommunes Integrationspolitik (2006) og "Bibliotekspolitiske Redegørelse 2007-2010: Den kloge by" (2007).

Bibliotekspolitiske Redegørelse 2007-2010: "Den kloge by" : To hovedprioriteter:

- Bibliotekerne skal tilbyde indsigt, viden og livslang læring
- Bibliotekerne skal inspirere til oplevelser og læselyst

Københavns Kommunes Integrationspolitik (2006):

- 1) *Integration er et fælles ansvar*
- 2) *Integration kræver mangfoldighed*
- 3) *Integration skal være attraktivt*

Indsatsområder kommet på kommunens dagsorden:

- ✓ Beskæftigelse
- ✓ Uddannelse
- ✓ Bolig
- ✓ Tryghed
- ✓ Kultur- og fritidsaktiviteter
- ✓ Sundhed og omsorg

En helhedsorienteret indsats med særlig fokus på beskæftigelse skal forandre disse gruppers økonomiske og sociale tilstande på sigt, især i de udsatte og højrisiko boligområder i København:



Indsatsområde: Nye danskere - prioriteringer for 2007-2008

- I. Videreudvikling og styrkelse af de allerede eksisterende initiativer/projekter; Og indhentning af allerede eksisterende erfaringer samt videreopbyggelse derefter
- II. Nytænkning og nye idéer for en bedre integration set i forhold til bibliotekerne; Udvikling/videreudvikling af metoder/modeller indenfor aktiv borgerinddragelse
- III. Markedsføring og synliggørelse af integrationsaktiviteterne ind - og udadtil
- IV. Netværk/netværksdannelse nye alliancer og samarbejde på tværs af forvaltninger og fagområde

- I. Videreudvikling og styrkelse af de allerede eksisterende initiativer/projekter; Og indhentning af allerede eksisterende erfaringer samt videreopbyggelse derefter

At kortlægge og synliggøre de allerede eksisterende initiativer og projekter er nøglen til videreudvikling af integrations tiltag i organisationen.

Indsatsområde: Nye danskere - prioriteringer for 2007-2008

II: Nytænkning og nye idéer for en bedre integration set i forhold til bibliotekerne; Udvikling/videreudvikling af metoder/modeller indenfor aktiv borgerinddragelse

Handlinger samt initiativer i længere perspektiv

Med udgangspunkt i tidligere og nuværende initiativer og projekter som for eksempel "Bibliotek som læringscenter", Jobhjørnet, Sprogporten, Lekticaféer, etablering af et internationalt bibliotek i tilknytning til et af de eksisterende biblioteker er tanken at udvikle og nytænke projekter og idéer med henblik på "bedre integration" i bibliotekerne på sigt.

- I samarbejde med andre konsulenter/projektleder (børn, unge og uddannelse) samt den nyansatte Udviklingskoordinator er planen at udarbejde strategier for et fremtidigt samarbejde samt projektbeskrivelser / projektidéer, hvor indsatsområderne overlapper hinanden.

- Bibliotekerne - Især i de såkaldt udsatte boligområder - kan i samspil med andre lokale institutioner og civile organisationer og netværk udvikle idéer, projekter og arrangementer. Fokus/udgangspunktet kan være at udvikle biblioteket som videnskabsmæssig ressource der understøtter etniske minoritetsgrupper i mestringen af deres livssituation og integration i det danske samfund.

- Tværsektorielt samarbejde mellem flere institutionstyper kan også bane vejen til at nytænke integration og integrationsarbejde i bibliotekerne.

- Bibliotekernes inddragelse af frivillige foreninger/personer, organisationer, nøglepersoner og andre aktører i det lokalområde åbner for nye projekter og idéer, der er lokalt funderet

- Medarbejdernes kompetencer et vigtigt led i integrationsarbejde, det vil derfor være hensigtsmæssig at arbejde med at styrke og udvikle medarbejdernes kompetencer.

- Etablering af et Internationalt bibliotek i tilknytning til et af de eksisterende biblioteker i København

- Modeludviklingen tager sit udgangspunkt i:

- 1) værdsættende og anerkendende metode/Appreciative Inquire (AI) og
- 2) empowerment,

hvor muligheder, håb og drømme overtager begrænsninger, håbløshed og magtesløshed.

III. Markedsføring og synliggørelse af integrationsaktiviteterne ind - og udadtil Løbende markedsføring og synliggørelse ind - og udadtil

Handlinger samt initiativer i længere perspektiv

Grundlag for en senere strategi vedr. markedsføring og synliggørelse af integrationsaktiviteter:

- kortlægning af markedsføringsstrategier inden for området (i samarbejde med Team PR) i Københavns Biblioteker generelt og mere specifikt lokalbibliotekerne især biblioteker i de udsatte - og højrisikoboligområder
- Opsøgende arbejde i forhold til medierne og pressen såvel lokalt som nationalt
- Udarbejdelse/indarbejdelse af artikler, indlæg og oplæg i forbindelse med aktuelle problemstillinger i samfundet med fokus på bibliotekernes rolle hertil, både i og uden for organisationen
- Deltagelse i konferencer, seminarer, workshops og lignende såvel nationalt som internationalt
- Deltagelse i forskellige arrangementer: F. eks. Diskriminationsseminar i juni i år, Københavns Internationalt Dag i september og Kulturnatten i oktober mm.
- Opsøgende arbejde i forhold til andre aktører end bibliotekerne - sammen med f.eks. staten: Integrationsministeriet, Kulturministeriet, andre forvaltninger, Integrationsråd, foreninger etniske som danske og private virksomheder osv., der beskæftiger sig med integrationsspørgsmålet.
- Udarbejdelse/indarbejdelse af præsentationsmaterialer i samarbejde med det enkelte bibliotek
- Synliggørelse af materialesamlingen via utraditionelle virkemidler
 - Inddragelse af forskningen i integrationsarbejde - med det formål at kunne dokumentere, evaluere, opsamle og dele viden/erfaringer osv.
 - Afholdelse af temadage, konferencer, workshops, seminarer, inspirationsmøder mm. (I samarbejde med Uddannelsesudvalget)
 - Præsentere Københavns Biblioteker nationalt og internationalt
 - Ad hoc/her og nu markedsføring såvel intern som ekstern: F.eks. det fornyelige igangsatte initiativ: "Gode historier i Københavns Biblioteker"

IV. Netværk/netværksdannelse nye alliancer og samarbejde på tværs af forvaltninger og fagområde

Københavns Biblioteker generelle netværk og netværksdeltagelse i øjeblikket:

- Erfagruppen Gentofte_Biblioteksbetjening
- Etnisk BiblioteksUdvalg ved BiblioteksCenter for Integration
- Følgegruppe vedr. implementering af Samarbejdsaftale mellem Kulturministeriet og Integrationsministeriet om Bibliotekernes Integrationsindsats
- BiblioteksCenter for Integrations kvinde/pigenetværk
- BiblioteksCenter for Integrations Læringsnetværket
- Referencegruppen ved KFF (Projektrådgivning)
- Etnisk forum ved Københavns Kommune
- Integrationsteam ved Københavns Kommune
- Multikulturel biblioteksbetjening ved IFLA
- Biblioteker ved Tværkulturelt Arbejde (BITA)

Handlinger samt initiativer i længere perspektiv

Tanken er at udvide organisationens netværk, der strækker ud til følgende aktører:

- Integrationsministeriet
- Kulturministeriet
- Beskæftigelse - og integrationsforvaltningen
- Integrationsråd
- Danske og etniske foreninger, der arbejder indenfor området
- Nøglepersoner/ildsjæle
- Kvarterløft programmerne
- Andre nationale og internationale aktører

-Vedligeholdelse af generelle kontakter

- Deltagelse i de generelle netværks- og erfagruppermøder samt formidling af indholdet til resten af medarbejderne

-Kortlægning af bibliotekerne herunder lokalbibliotekernes generelle netværk og netværksdeltagelse, netværksgruppe især i de udsatte, højrisiko- og risikoboligområder

-Modeludvikling vedr. netværk og netværksdannelse i samarbejde med disse lokalbiblioteker

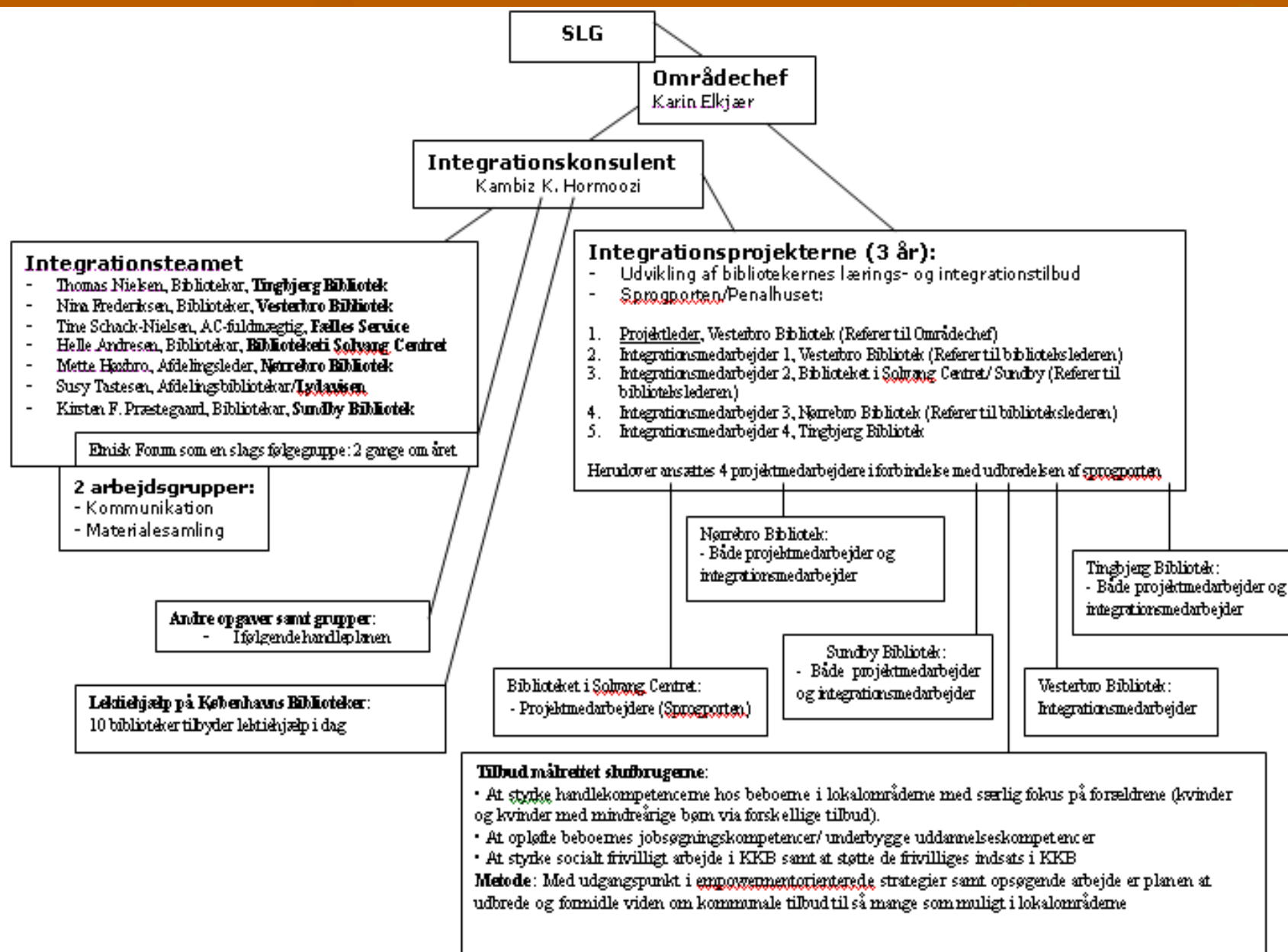
-Besøge og møde med 'nøglepersoner' indenfor indvandremiljøet

-Opsøgende i forhold til nye netværk

-Udvikling af idéer til projekter



Organisering af integrationsarbejde jan. 2008



Integrationsprojekter i KKB

Sprogporten	
Økonomi	I perioden 2008-2010 er der bevilliget 10,5 mio. kr. fra Integrationsaftalen i København Kommune til projektet.
Målgruppe	Småbørn, skolebørn og deres forældre med etnisk baggrund end dansk.
Aktivitet	Projektet har kørt i flere år på Nørrebro og har vist sig at have en stor effekt. I perioden 2008-2010 fortsætter Sprogporten på Nørrebro og udvide til flere bydele omkring primært omkring Sundby, Solvang og Tingbjerg Bibliotek. I mindre omfang gennemføres der også aktiviteter omkring Vesterbro, Blågården og Ørnevej Bibliotek. Projektet består af 3 dele: 1) Opsøgende arbejde hos familier 2) Samarbejde med skoler 3) Aktiviteter på bibliotekerne.
Mål 2008	Flere brugere med anden etnisk baggrund end dansk på bibliotekerne. Projektet starter fra maj 2008 og pt. under forberedelse. Der er ansat en projektleder fra medio april 2008 og 4,75 projektmedarbejdere er under ansættelse med start 1. maj 2008. Foreløbig er der fastsat følgende mål for 2008: <ul style="list-style-type: none"> ▪ 125 hjemmebesøg hos nyfødte ▪ 125 hjemmebesøg hos 1-årige ▪ 150 hjemmebesøg hos 4-årige ▪ 1075 elever/forældre i børnehaveklassen besøges via deltagelse i arrangementer på skolen. ▪ 1075 elever/forældre i 3. klasse besøges via deltagelse i arrangementer på skolen.
Hvordan bidrager indsatsen til mål i integrationspolitikken	Projektet skal medvirke til, at indvandrere deltager i kultur- og fritidslivet i samme grad som etniske danskere. Derudover skal det medvirke til at lukke præstationsgab og at flere indvandrere i udsatte boligområder får en tilknytning til arbejdsmarkedet.

Integrationsprojekter i KKB

Ansættelse af integrationsmedarbejdere på 4 biblioteker (Vesterbro, Sundby, Nørrebro og Tingbjerg)	
Økonomi	Der er opnået 2,4 mio. kr. til projektet fra kommunens 8 mio. kr. pulje. Projektperioden er ca. april 2008-december 2010.
Målgruppe	Alle borgere i København - særligt borgere med anden etnisk baggrund end dansk
Aktivitet	Integrationsmedarbejderne skal udvikle og opkvalificere bibliotekernes integrations- og læringstilbud, fx lektiehjælp og læringscentre.
Mål 2008	Flere brugere med anden etnisk baggrund end dansk på bibliotekerne. Der er endnu ikke fastsat konkrete mål. Projektet starter 1. april 2008 og pt. under forberedelse. Der ansat 4 integrationsarbejdere og en projektleder, som starter fra april 2008.
Hvordan bidrager indsatsen til mål i integrationspolitikken	Projektet skal medvirke til, at indvandrere deltager i kultur- og fritidslivet i samme grad som etniske danskere. Derudover skal det medvirke til at lukke præstationsgab og at flere indvandrere i udsatte boligområder får en tilknytning til arbejdsmarkedet
Planlagt opfølgning	Under forberedelse. Fastlægges efter kriterierne for 8 mio. kr. 's puljen/ BIF's retningslinjer for evaluering. Forskningsinstitutioner (Biblioteksskolen, RUC evt. andre uddannelsesinstitutioner) inddrages i forbindelse med modeludvikling.

Integrationsprojekter i KKB

Lektiehjælp på Københavns Biblioteker

Økonomi	Der er i 2007 opnået 310.000 kr. i tilskud fra Biblioteksstyrelsen/ Integrationsministeriet og der planlægges at søge om flere midler i 2008. Ellers afholdes udgifterne på et minimum inden for bibliotekernes egen drift, da lektiehjælpen varetages af frivillige.
Målgruppe	Børn, unge og voksne
Aktivitet	10 biblioteker tilbyder lektiehjælp i dag, hvoraf 5 er nystartede i 2007. Der tilbydes hjælp til lektiehjælp, IT, informationssøgning mv.
Mål 2008	Formålet med lektiehjælpen er at give børn, unge og voksne mulighed for at opkvalificere deres kompetencer, så de klarer sig bedre i uddannelsessystemet og på arbejdsmarkedet samt at forældre får muligheder for at hjælpe deres børn med lektielæsningen. De konkrete mål i 2008 er: <ul style="list-style-type: none">▪ Der er i gennemsnit 8 besøgende per lektiecafe▪ Antallet af lektiecafeer udvides fra 10 til 12▪ Antallet af biblioteker med læringscenter/ udvidet lektiehjælp stiger fra 1 til 4 Målene afhænger til dels af, at der opnås støtte fra Biblioteksstyrelsens pulje til Lektiecafeer.
Hvordan bidrager indsatsen til mål i integrationspolitikken	Lektiehjælpen skal medvirke til, at indvandrere deltager i kultur- og fritidslivet i samme grad som etniske danskere. Derudover skal det medvirke til at lukke præstationsgab og at flere indvandrere også i udsatte boligområder får en tilknytning til arbejdsmarkedet.
Planlagt opfølgning	Lektiehjælpen evalueres efter Biblioteksstyrelsens retningslinjer, bl.a. med besøgstilling. Antallet af besøgende indgår desuden i BSC for 2008
Status i forhold til målopfyldelse	Der er i dag en række velfungerede lektiehjælpscafeer, der med ansættelse af integrationsmedarbejdere og evt. yderligere støtte fra Biblioteksstyrelsen ønskes opkvalificeret og videreudviklet. Desuden arbejdes der på at etablere lektiehjælp på flere biblioteker.

Lektiehjælp på Københavns Biblioteker

Bibliotek
Blågården Nedlagt 1/1 2008
Nørrebro
Husum
Solvang Centret
Sydhavnen
Sundby
Vesterbro
Vigerslev
Tingbjerg
Øbro Jagtvej
Ørnevej Bibliotek

Integrationsprojekter i KKB

Jobhjørnet på Nørrebro Bibliotek	
Økonomi	Ca. 200.000 kr., hvoraf 120.000 kr. er modtaget i tilskud fra Integrationsministeriet. Projektet er i første gang 1-årigt i perioden maj 2007-maj 2008, men mulighederne for at fortsætte projektet undersøges i øjeblikket.
Målgruppe	Jobsøgende med anden etnisk baggrund end dansk – både voksne og unge, der søger fritidsjob/studiejob.
Aktivitet	Jobhjørnet skal tilbyde hjælp og vejledning til, hvor og hvordan man søger et job og får det. Projektet tilbyder personlig hjælp og rådgivning i hele processen, fx hjælp til at skrive ansøgninger og forberedelse til samtaler.
Mål 2008	Projektets succeskriterier er at forbedre jobsøgningskompetencer hos områdets beboere med anden etnisk baggrund end dansk og forbedre integrationen af arbejdsløse med anden etnisk baggrund end dansk. Projektets konkrete mål er, at 1300 bruger projektet på 52 uger (projektperioden), og at 40 pct. heraf er kvinder.
Hvordan bidrager indsatsen til mål i integrationspolitikken	Projektet skal medvirke til, at indvandrere deltager i kultur- og fritidslivet i samme grad som etniske danskere. Derudover skal det medvirke til at lukke præstationsgab og at flere indvandrere også i udsatte boligområder får en tilknytning til arbejdsmarkedet
Status i forhold til målopfyldelse	Projektet er i gang. Der blev åbnet for vejledning 1/5 2007. Antallet af henvendelser og deltagere registreres. 60 mennesker har deltaget i de kurser, der er tilbudt i forbindelse med projektet. Der er registreret 80 brugere pr. mdr. i de bemandede timer i Jobhjørnet, siden projektstart.
Planlagt opfølgning	Der foretages evaluering/afrapportering efter Integrationsministeriets retningslinjer.

Integrationsprojekter i KKB

Karrierebiblioteket på Nørrebro Bibliotek	
Økonomi	Ca. 425.000 kr., heraf er 253.608 kr. modtaget i støtte fra Biblioteksstyrelsens Udviklingspulje. Projektet er i første gang 1-årigt i perioden maj 2007-maj 2008, men mulighederne for at fortsætte projektet undersøges i øjeblikket.
Målgruppe	Projektets primære målgruppe er unge med anden etnisk baggrund, der står i en situation, hvor et uddannelses- og/eller erhvervsvalg nærmer sig. Til den primære målgruppe regnes også de unges forældre, der gennem Karrierebibliotekets tilbud, får en ny mulighed for at få suppleret deres viden om uddannelse og job i Danmark.
Aktivitet	Projektet har udviklet og etableret et udlånstilbud af frivillige fagpersoner til unge, i første omgang på Nørrebro.
Mål 2008	Formålet med Karrierebiblioteket er at give unge med etnisk baggrund end dansk mulighed for at træffe et frit, informeret og nuanceret valg af uddannelse. Succeskriteriet for Karriereblioteket er et udlån på mindst 100 personer i projektførløbet.
Hvordan bidrager indsatsen til mål i integrationspolitikken	Projektet skal medvirke til, at indvandrere deltager i kultur- og fritidslivet i samme grad som etniske danskere. Derudover skal det medvirke til at lukke præstationsgab og at flere indvandrere i udsatte boligområder får en tilknytning til arbejdsmarkedet
Planlagt opfølgning	Der foretages evaluering/afrapportering efter Biblioteksstyrelsens retningslinjer.
Status i forhold til målopfyldelse	Projektet er i gang. Der blev åbnet for udlån af ”karriereguider” 1/5 2007. Antallet af udlån registreres og evalueres. Ved midtvejsevaluering i november 2007 havde 78 unge benyttet tilbuddet.

Integrationsprojekter i KKB

Materialetilbud til borgere med anden etnisk baggrund end dansk	
Økonomi	Ikke fastlagt/besluttet
Målgruppe	Borgere i København med anden etnisk baggrund end dansk
Aktivitet	Materialetilbudet skal understøtte sprogstimulering, læring, læselyst og sprogtilegnelse.
Mål 2008	Der er endnu ikke fastlagte specifikke mål. Projektet er under udarbejdelse. Indsatsen er prioriteret i Bibliotekspolitisk Redegørelse 2007-2010 og skal konkretiseres i handleplan for bibliotekernes integrationstilbud, der er under udarbejdelse.
Hvordan bidrager indsatsen til mål i integrationspolitikken	Projektet skal medvirke til, at indvandrere deltager i kultur- og fritidslivet i samme grad som etniske danskere. Derudover skal det medvirke til at lukke præstationsgab mellem indvandrere og den øvrige befolkning.
Planlagt opfølgning	Ikke fastlagt
Status i forhold til målopfyldelse	Endnu ikke aktuelt



Tak for opmærksomheden